

# WAVE TIMES | VOL.11

札幌市民交流プラザ情報誌

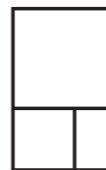
特集  
オペレッタ「こうもり」  
バレエ「眠れる森の美女」など  
2020年度 主催／共催公演ラインアップ

アーティストボイス  
美術作家 蒲原みどり

SCARTS TOPICS  
アートと日常が交差する  
西2丁目地下歩道  
映像制作プロジェクト

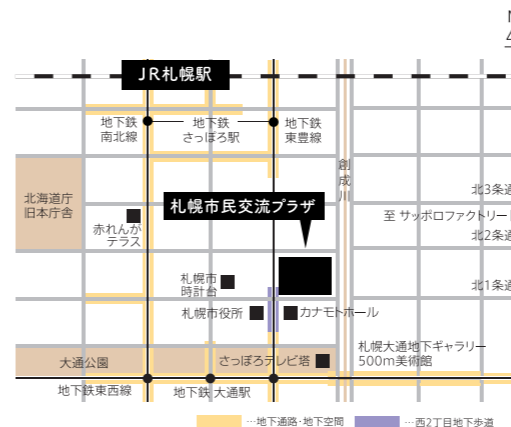


cover art : Midori Kambara



## 札幌市民交流プラザ

SAPPORO COMMUNITY PLAZA



### 地下鉄「大通」駅直結

札幌市中央区北1条西1丁目 さっぽろ創世スクエア

## WAVE TIMES

「WAVE TIMES (ウェーブタイムズ)」は、「札幌市民交流プラザ」のトピックスや公演・イベント情報などを発信している冊子です。

札幌市民交流プラザ情報誌 vol.11 発行 2020年5月20日

発行元

公益財団法人 札幌市芸術文化財団 札幌市民交流プラザ

〒060-0001

札幌市中央区北1条西1丁目

TEL:011-271-1000 (9:00-22:00 ※休館日を除く)

©本誌からの写真・文などの無断転載を禁じます



札幌市民交流プラザ



<https://sapporo-community-plaza.jp>



※イベント内容は4月27日時点のものです。やむを得ない事情により、開催期間、開演時間、出演者、曲目などが変更になる場合がございます。あらかじめご了承ください。

札幌文化芸術劇場 hitaru オフィシャルスポンサー



アイングループ

AEON  
イオン北海道株式会社

CO-OP 共済

札幌田中病院

TAIYO GROUP

IINOTOYA

maruimai  
MITSUKOSHI

trans  
COSMOS

北央病院

北星学園大学  
北星学園大学短期大学

Coca-Cola

北海道新聞社  
道新文化事業社

BUBU

ホテルモントレ

緑成会グループ  
緑成会グループ

あいプラン、MORIHICO、アミアップ、石部基実クリニック、伊藤組土建、岩倉建設、岩田地崎建設、大通り矯正歯科、札幌駅前通まちづくり会社、札幌大谷学園、札幌大通まちづくり会社、札幌市交通局、札幌振興公社、札幌都市開発公社、サッポロホールディングス、ANAクラウンプラザホテル札幌、札幌マタニティ・ウイメンズホスピタル、ジェイ・アール北海道バス、じょうてつ、ANA、大和証券、さっぽろ東急百貨店、日本航空、福山倉庫、富士メガネ、北海道エアシステム、北海道科学大学、北海道中央バス、北海道電気保安協会、丸彦渡辺建設、萬田記念財団、三井不動産リアルティ札幌、よつ葉乳業、Life&Ceremony、敷島屋、北海道ガス、倉澤高圧コンクリート、旭イノベックス、SOC、遠藤興産、SAPICA、三精テクノロジーズ、大成建設、大丸札幌店、日建設計、北海道グリーンメンテナンス、豊建商、あべ耳鼻咽喉科アレルギー科クリニック、氏家記念こどもクリニック、クリーンアップ、藤城建設、ホクリヨウ、北洋銀行、北海道銀行、朝日新聞社、阿部小児科医院、アムテック、アルニス、岩本・佐藤法律事務所、ウエス、AIRDO、おしま内科胃腸科クリニック、柿崎歯科、片桐企業グループ、TAT札幌、北空法律事務所、ケープラス・ロジ、札幌商工会議所、札幌デンタルケア、ジャパンテクニカルソフトウェア、サツイベ、すずらん乗馬クラブ、蘇春堂形成外科、タイムズ24、みよしの、内科丹田クリニック、福住泌尿器科クリニック、北海道熱供給公社、北海道マツダ、ほりい総合法律事務所、マウントアライブ、明治安田生命、元町皮ふ科、山二、吉田記念病院、六書堂、和らいる、北海道放送、札幌テレビ放送、北海道テレビ放送、北海道文化放送、テレビ北海道

# 2020年度も 感動のストーリーの 幕が上がります。

札幌市民交流プラザ  
2020年度主催／共催公演ラインアップ

bra vo!!

札幌の文化芸術の拠点として  
2018年に開館した札幌市民交流プラザ。  
今年度もバレエ、オペラ、ミュージカルといった  
舞台芸術から、さまざまなジャンルの演奏会、  
実験的なダンス公演に市民参加のアーティストイベントなど  
見逃せない催しをご用意しています。  
これからも変わらず、皆様に感動や驚き、  
そして芸術に触れる喜びを発信していきます。

## 札幌文化芸術劇場 hitaru



新国立劇場「こうもり」2018年公演より〔撮影：寺司正彦〕

12.13 sun / 15 tue

新国立劇場2020/2021シーズンオペラ  
ヨハン・シュトラウスII世

オペレッタ「こうもり」

開演（開場）時間未定

ワルツ王シュトラウスII世が手がけたオペレッタ『こうもり』は、美しいワルツやポルカ、品のある風刺やユーモアが観客の心を惹きつける音楽劇です。小粋で優雅、そして洒落な仕掛けが用意された正統的な演出で『こうもり』の魅力余すところなく伝えます。

※詳細は決まり次第、HP等でお知らせします。

### STORY

主人公は、年末年始を別荘で過ごそうとしている、倦怠期を迎えた資産家夫婦。大晦日の昼下がり、夫は顧問弁護士の不手際で8日間の禁固刑を受けるはめに。そんな時、友人から刑務所へ入る前に舞踏会へ行こうと誘われ、妻に内緒で参加します。でも実は、友人が舞踏会の招待状を妻にも渡しており――。友人の悪だくみに気づかぬまま、舞踏会が始まります。

※イベント内容は4月27日時点のものです。やむを得ない事情により、開催期間、開演時間、出演者、曲目などが変更になる場合がございます。あらかじめご了承ください。

## 札幌文化芸術劇場 hitaru



新国立劇場バレエ団「眠れる森の美女」2018年公演より〔撮影：鹿摩隆司〕

11.14 sat / 15 sun

新国立劇場バレエ団

「眠れる森の美女」

両日14:00 開演（開場時間未定）

チャイコフスキー3大バレエのひとつであり、世界中で愛されている古典の最高傑作。2020年、新国立劇場バレエ団が本作を上演するのは札幌のみ、という貴重な機会をお見逃しなく。

[全席指定・税込] S席13,000円、A席10,000円、B席8,000円、C席6,000円、D席5,000円、U25 2,000円

プラザメンバーズ先行発売日：①5月21日[木] ②6月20日[土]

一般発売日：7月4日[土]

### STORY

ある王国の姫君オーロラの洗礼式の日。祝いの場に招待されなかった恨みから、悪の精カラボスが「姫は16歳の誕生日に針に刺されて死ぬ」と呪いをかけます。人々がうろたえる中、善の妖精、リラの精が「呪いは解けないが、姫は死ぬのではなく百年の眠りにつく」と宣言。そして、姫の16歳の誕生日。カラボスが花束に仕込んだ針によって、姫は倒れます。そこへリラの精が現れ、魔法で城全体を眠りの中に。百年後、リラの精の導きで姫を見つけたデジレ王子がカラボスを倒し、姫に口づけをすると――。



「Fratres I」(2019) ©Kishin Shinoyama

## 7.2 thu / 3 fri

Noism Company Niigata  
実験舞踊 vol.2  
「春の祭典」/「Fratres III」

18:30開演 (18:15開場)

りゅーとびあ 新潟市民芸術文化会館を拠点に活動する日本初の公共劇場専属舞踊団 Noism Company Niigata (芸術監督:金森稜)による新作を上演します。上演作品は、1913年の初演以来今なお多くの振付家や音楽家に影響を与えるI.ストラヴィンスキーの「春の祭典」、そして2019年からNoismが創作を続ける「Fratres」シリーズ最終章となる「Fratres III」の2作品です。

[全席指定・税込]  
一般 4,500円、U25 3,000円

## 2021 1.15 fri / 16 sat

### 地点「だれか、来る」

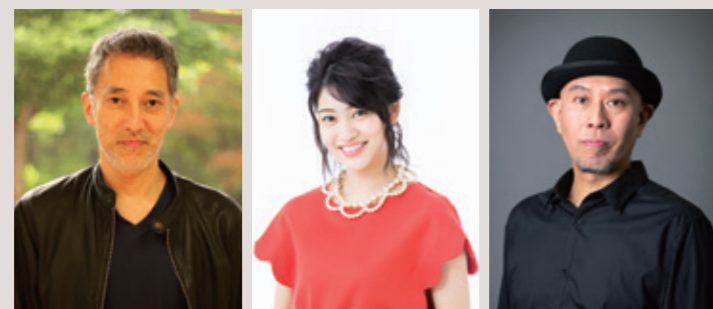
演出家 三浦基が代表を務める京都の演劇集団「地点」が、「イブセンの再来」「21世紀のベケット」等数々の異名を持つ作家 ヨン・フォッセ(ノルウェー)の名作「だれか、来る」を上演します。海辺に建つ古い家。初老の男と若い女。人の孤独と、それゆえに他者をよすがとする人間の姿。過酷な自然が浮き彫りにする愛の物語を、クリエイティブスタジオで。



©Hisaki Matsumoto



©Takuya Matsumi



斎藤歩(札幌座)

東李苑(クリエイティブオフィスキュー)

納谷真大(イレブナイン)

## 2021 3.13 sat / 14 sun

### Creative Opera Mix vol.2

hitaruが札幌で活動するアーティストと共同で企画・制作を行う、札幌発の実験的創造プロジェクト。オペラをテーマに、多彩な表現を融合させた新感覚パフォーマンスを上演します。



Creative Opera Mix (2019) ©定久圭吾(DOPPIETTA)

## 2021 2.26 fri - 3.5 fri

### All Sapporo Professional Actors Selection vol.2 「北緯43°のリア」

北海道の内外で活躍するプロフェッショナルな俳優とスタッフによる演劇作品を、クリエイティブスタジオにて創作し、お届けする「All Sapporo Professional Actors Selection」。第二弾は「北緯43°のリア」(W・シェイクスピア原作)を斎藤歩(札幌座)の脚本・演出でお届けします。

●主催:公益財団法人 北海道演劇財団、札幌文化芸術劇場 hitaru (札幌市芸術文化財団)、NPO法人札幌座くらぶ

●チケットに関するお問い合わせ | 道新プレイガイド TEL 0570-00-3871 (10:00-17:00 日曜定休)  
●公演に関するお問い合わせ | 札幌市民交流プラザ劇場事業課 TEL 011-271-1950 (9:00-17:00 休館日を除く)

※イベント内容は4月27日時点のものです。やむを得ない事情により、開催期間、開演時間、出演者、曲目などが変更になる場合がございます。あらかじめご了承ください。

hitaru オペラプロジェクト プレ公演

## 2021 2.21 sun

G.ブッチーニ作曲

### オペラ「蝶々夫人」

14:00開演 (13:00開場)



柴田真都(指揮) 岩田達宗(演出) 佐々木アンリ(蝶々夫人)

北海道発のオペラ団体、教育機関、実演芸術家などの協力を得て、hitaruを舞台とした新たなオペラ作品を創造・発信する「hitaruオペラプロジェクト」。そのプレ公演として、北海道二期会との共同主催でブッチーニ作曲のオペラ「蝶々夫人」を上演します。

[全席指定・税込]  
SS席14,000円、S席12,000円、A席10,000円、  
B席8,000円、C席6,000円、U25 3,000円

●主催:札幌文化芸術劇場 hitaru (札幌市芸術文化財団)、一般社団法人北海道二期会

#### STORY

舞台は明治時代の長崎。日本駐在の任務についたアメリカ海軍士官ピンカートンは、軒屋の仲介で15歳の芸者、蝶々と結婚します。しかし、この結婚は日本駐在中だけの「契約」でした。任務を終えたピンカートンは戻ってくる約束し、日本を離れます。3年後、帰りを待ち続ける蝶々に届いたのは、「ピンカートンが本国でアメリカ人女性と結婚した」という手紙でした。それでも待ち続ける蝶々、ついにピンカートンを乗せたアメリカ船が長崎に着きますが、彼の隣には……。

※詳細は決まり次第、HP等でお知らせします。

## 2020年度 hitaru のひととき

### 6.19 fri ©2021年3月11日[木]に公演延期 ※詳細は決まり次第、HP等でお知らせします。

#### 華麗なるディーヴァの競演

19:00開演 (18:00開場)

クラシックの歌姫 森麻季とジャズの歌姫 ケイコ・リーが初共演！二人の歌姫(ディーヴァ)が贈る至福の一夜。  
[全席指定・税込] 一般 3,000円、U25 1,500円



### 9.19 sat

#### 宇宙への招待

17:00開演 (16:00開場)



若き挑戦者たちが、大迫力のオーケストラサウンドとチャレンジ精神あふれる講演で誘う、果てしない宇宙への旅。

[全席指定・税込]  
一般 3,000円、U25 1,500円  
一般発売日:5月30日[土]

### 11.23 mon

#### ANÚNA (アヌーナ)

#### 神秘のケルティック・コーラス

16:00開演 (15:00開場)

アイルランドが生んだ奇跡の歌声とともに迎える、一足早いクリスマスのきらめき。  
[全席指定・税込] 一般 3,000円、U25 1,500円  
プラザメンバーズ先行発売日:7月25日[土]  
一般発売日:8月8日[土]



### 2021 1.31 sun

#### 明和電機

#### ナンセンスマシン

#### コンサート

14:00開演 (13:00開場)

オタマトーンでおなじみの明和電機がhitaruに初登場! おもしろ電動楽器で楽しむアートの世界。

[全席指定・税込]  
一般 3,000円、U25 1,500円  
プラザメンバーズ先行発売日:  
9月26日[土]  
一般発売日:10月10日[土]



札幌国際芸術祭2020 SIAF 2020

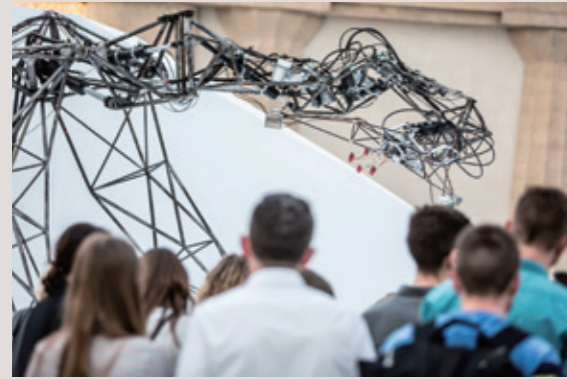
©12月19日[土]-2021年2月14日[日]

札幌国際芸術祭(略称:SIAF(サイアフ))は3年に一度開催される芸術の祭典。札幌市内の美術館のほか、屋内外のさまざまな場所を会場に、多彩な表現が繰り広げられます。過去2回は夏から秋に行われましたが、今回は初めて冬季に開催されます。「Of Roots and Clouds:ここで生きようとする」をテーマに、アートを通じて札幌の魅力を国内外に発信していきます。

●主催:札幌国際芸術祭実行委員会・札幌市 ●共催:札幌市民交流プラザ(札幌市芸術文化財団)

Re:Senster プロジェクト

「Re:Sensterプロジェクト」は失われたメディアアートの名作《Senster》(1968年制作)を蘇らせた修復プロジェクトです。ポーランド・AGH科学技術大学が復活させた大型のキネティックスカルプチャー(動く彫刻)である《Senster》をアジアで初公開します。



エドワード・イナトビッチ《Senster》1968  
Photo by Natalia Kabanow  
Courtesy of WRO 2019 / WRO Art Center

πTon

アーティスト・デュオCod.Act(コード アクト)によるサウンドインスタレーション作品。巨大なゴムチューブが、合成された人の声に反応し、まるで生き物のようになら動きます。



Cod.Act《πTon》2017  
ベルフォート(フランス)でのパフォーマンス、2018年  
Photo by Samuel Carnovall, Courtesy of artist

PLAZA FESTIVAL 2020

◎10月

今年も「プラザフェスティバル2020」を開催。皆様への感謝をこめて多彩なイベントをご用意いたします。

札幌市図書・情報館

図書・情報館では、図書による情報提供だけでなく、ビジネスや暮らしに役立つセミナーや知的好奇心をくすぐるようなトークイベントを随時開催していきます。各分野のスペシャリストが話す言葉から、新しい情報にぜひ出会ってください。

※イベント内容は4月27日時点のものです。やむを得ない事情により、開催期間、開演時間、出演者、曲目などが変更になる場合がございます。あらかじめご了承ください。

皆様に安心してご来館いただくために。

札幌市民交流プラザでは、新型コロナウイルス対策を実施しています。



- 館内の各所と劇場内に、手指消毒用のアルコール液を設置しています。
- 多くの人が触れる手すり、取手、ロッカーなどは、館内清掃時に消毒しています。
- 屋内の換気を徹底し、通常時より換気回数を増やしています。
- サーモグラフィ、非接触式体温計などで、公演来場者への検温を実施いたします。
- 窓口対応スタッフは、原則マスク着用で対応いたします。
- 劇場案内係は、適宜プラスチック製手袋を着用し、対応いたします。

ご来館の皆様へのお願いです

基本的にマスク着用でご来館いただき、もしマスクがないときに咳やくしゃみがでしまう場合は、袖で口と鼻を覆うなど「咳エチケット」をお守りいただきますようお願いいたします。また、帰宅時や食事前には、石けん、ハンドソープを使用したこまめな手洗いを。発熱、咳がでるなど体調がすぐれない場合は、来場・入場をお控えいただきますようお願いいたします。

7.11 sat / 12 sun

新国立劇場バレエ団「眠れる森の美女」関連イベント  
バレエダンサーが語る!

本当は深いバレエと表現のおはなし

11日/19:00開演 12日/14:00開演



新国立劇場バレエ団プリンシパル 本島美和と米沢唯がバレエダンサーのお仕事から「眠れる森の美女」の裏話まで、バレエと表現の繋がりについて実演を交えて語ります。  
[全席指定・税込]  
一般 2,500円、U25 1,500円

7.18 sat / 9月

クリエイティブスタジオ シネマ シリーズ-2/3  
映画へと導く映画

映画監督をお招きし、監督おすすめの映画の上映会と、映画鑑賞の魅力を再発見する講演を行う全3回シリーズ。7月18日は入江悠監督をゲストに招き開催します。



◎シネマ シリーズ-2  
[全席指定・税込]  
上映1.2 各500円  
入江悠監督特別講演 1,000円(当日 1,500円)

●チケットに関するお問い合わせ | 道新プレイガイド TEL 0570-00-3871 (10:00-17:00 日曜定休)  
●公演に関するお問い合わせ | 札幌市民交流プラザ劇場事業課 TEL 011-271-1950 (9:00-17:00 休館日を除く)

7.13 mon - 8.1 sat

チェルフィッチュの〈映像演劇〉

風景、世界、アクシデント、  
すべてこの部屋の外側の出来事



©Masaki Miyai

演劇作家・チェルフィッチュ主宰の岡田利規が、舞台映像デザイナー山田晋平と取り組む〈映像演劇〉によって構成される演劇公演・展覧会です。

SCARTS ステージシリーズ

◎10月20日 / 沢則行  
◎2021年2月25日 / 鈴木明倫  
◎8月 / 北海道教育大学、10月 / 札幌大谷大学

チェコを拠点に活躍する人形劇師の沢則行や、札幌を拠点に活動するコンテンポラリーダンサーの鈴木明倫が、SCARTSコートに登場します。



沢則行

SCARTS  
レクチャーシリーズ

◎11月、12月  
文化芸術に関わる人向けの講座や、アーティストのスキルアップに役立つ実践的なレクチャーを開催。



折笠良(水津原点)2015年

8.22 sat - 9.22 tue  
ことばのいばしょ

人と人のコミュニケーションの最も基本的な手段である「言葉」に注目し、言葉をその表現の核とした美術・映像・文学など、同時代の多様な作品を紹介いたします。

++ A&T プラプラットフォーム  
SCARTS ART&  
TECHNOLOGY Project

◎9月、2021年3月  
中高生を対象に、アートとメディアテクノロジーに親しむためのワークショップ&作品展示を行います。



公募企画事業

7.11 sat - 20 mon  
中島洋 記憶のミライ

歴史の一コマを作ってきた市民から、札幌の昔の街や暮らしを写した8ミリフィルムを集めて空間展示を行う、市民参加型アートプロジェクト。



2021 3.30 tue / 31 wed  
祝祭・モーツァルト

モーツァルト音楽啓発活動を通し、地域の音楽文化の発展に寄与することを目的としたレクチャーコンサートなどを開催。



●お問い合わせ | 札幌文化芸術交流センター SCARTS TEL 011-271-1955 (9:00-17:00 休館日を除く)

# All Sapporo Professional Actors Selection vol.1 虹と雪、慟哭のカッコウ SAPPORO'72

## 札幌の演劇シーンを熱くする新企画が始動！ 第一弾は名作映画にインスパイアされたオリジナル戯曲

札幌の俳優が劇団やユニットの枠を超えて共演、道内外からもメンバーを招き、質の高い演劇作品を創造する「All Sapporo Professional Actors Selection」。第一弾は、札幌の劇団「イレブンナイン」代表の納谷真大さんが、アカデミー賞で主要5部門に輝いた1975年のアメリカ映画「カッコウの巣の上で」に着想を得て書き下ろした新作舞台が上演されました。

主人公は、刑務所での懲役逃れのため、精神病を装って療養所へ入所した金子タクシ(斎藤歩)。療養所の非人間的なルールに反抗する彼の姿がほかの患者たちを触発していくという本作の舞台は冬季オリンピック開催に沸く札幌。五輪による急速な開発で家を失った侍部落出身者(川崎勇人)やアイヌ民族の貝沢チカラ(納谷)を患者の中に登場させ、変わりゆく街

の狭間でもがく人間像を盛り込みました。

主演の斎藤さんは、粗暴さと賢さを併せ持つ満州帰りの金子を持ち前の飄々としたキャラクターで体現。「東京乾電池」の川崎さんは独特の明るさで存在感を發揮し、新人看護師役の東李苑さん(クリエイティブオフィスキュー)や島太星さん(同)ら若手キャストも清廉な演技を披露しました。患者に扮したギタリスト・山木将平さんが奏でるギターの生演奏も物語を優しく包み込みました。

患者たちがクリスマスを讃歌するクライマックスでは、直後の急展開に思わず身を乗り出す観客の姿も。そしてラスト、貝沢役の納谷さんが舞台中央に設けられた鉄格子をなぎ倒すと、場内に大きな音と振動が響き、静まり返った客席から、その後、惜しめない拍手が送られました。

上演中はセリフの英語字幕を壁面に映し、札幌演劇のアートツーリズムとしての可能性も提案。札幌発の新たな演劇シリーズの試みに、これからも目が離せません。

(ライター 新目七恵)

### 公演を終えて

#### 納谷真大(イレブンナイン)

まず、とにかく、札幌のプロの俳優たちだけで劇創作をするという企画の第一弾に、濃密に関わらせていただいたことに心から感謝しております。公演自体は新型コロナウイルスの影響により、残り3ステージを残して中止という残念な結果に終わりましたが、それまでの劇創作の時間は個人的にとっても勉強になりましたし、沢山の収穫がありました。

この企画が続いていくことで、札幌の演劇が進化していくことを確信しております！



©高橋克己

「虹と雪、慟哭のカッコウ ～SAPPORO'72」  
2020年2月20日[木] - 3月1日[日]、クリエイティブスタジオ  
●札幌の俳優を中心に豪華な顔ぶれが集まったステージ。気迫のこもった演技で、自由を求める人間の尊厳と管理社会の不合理を問いつけた。  
主催・公益財団法人北海道演劇財団、札幌文化芸術劇場 hitaru(札幌市芸術文化財団)、NPO法人札幌座くらぶ、イレブンナイン・tatt

### ダンス

オペラでは、激しい踊りは演者(歌唱者)以外のダンサーが担う場合が多いですが、ミュージカルでは踊りも演者の見せ場。ダンスの最中でも、寸分の狂いなく歌い上げる歌唱力は圧巻です！



illustration : Minoru Kimura

### マイクの位置

ミュージカルで使われるのは、とても小さな高性能マイク。観客に見えないよう配線を頭に這わせ、額の生え際や耳の横にマイクを留めて、音を拾っています。

### 舞台美術や衣装も見どころ

作品の世界観を表現する細部まで作りこまれた舞台美術や、役柄に合わせた衣装・小物もミュージカル鑑賞の楽しみです。

# Viva! Theater life

劇場がある暮らし

まちの劇場を、もっと身近に。舞台や劇場の楽しみ方をご提案します。  
[VOL.7: ミュージカル]

ミュージカルは話題性の高い作品が多く、舞台芸術の中でも比較的なじみのあるジャンルのひとつです。一方で、その始まりやオペラとの違い、観劇マナーなど実は意外と知られてないことも……。観劇前に押さえておきたい、ミュージカルの基礎知識をご紹介します。

### ミュージカルのルーツ

ミュージカルは、「演劇」「音楽」「舞踊」をひとつに融合し、コメディからシリアスまで多様な物語を紡いでいくアメリカ発祥の舞台芸術です。ルーツは、貴族の楽しみであったオペラにエンターテインメント性を加えて、大衆を沸かせたオペレッタとされています。そのオペレッタがアメリカにわたり、アメリカ独自の大衆芸能などを取り入れて生まれた新たな表現が、ミュージカルの原型。誕生は19世紀後半で、20世紀前半にかけてアメリカを中心に大きく発展していきました。

### ミュージカルとオペラの違い

歌と踊り、芝居という要素だけを見ると、ミュージカルもオペラも一緒です。では何が違うのか？ まず発声方法が、オペラとミュージカルでは大きく異なります。ベルカント唱法という独特の発声方法を使うオペラに対し、ミュージカルはその多くが、いわゆるポップス歌手と同じ発声で歌われています。またオペラは、あくまで歌唱を中心とした舞台です。ミュージカルも「歌」は重要ですが、演者には「踊り」「芝居」で魅せることも同時に求められます。

ミュージカルの楽しみ方は、通常の演劇や映画と同様です。音を立てない、後席の人の邪魔になるような座り方はしないなど、マナーは常識の範囲内なので、堅苦しく考えることはありません。ぜひ札幌文化芸術劇場 hitaruで、ミュージカルの魅力に触れてください。

絵画、本の装丁や挿絵、広告ビジュアル、ファッションブランドとの  
コラボレーションによるプロダクトのアートディレクションなど、  
幅広い活動をする美術作家・蒲原みどりさん。  
WAVE TIMES 今号から表紙のアートワークを手掛ける氏から、  
創作への思い、作品の世界観などについて伺いました。

## Artist Voice

連載 | アーティストボイス

いつか見た風景、記憶を綴る

美術作家 蒲原みどり



MIDORI KAMBARA

北海道生まれ。北海道教育大学札幌校芸術文化課程  
美術油彩科研究室卒。自然の風景を過去の記憶と重  
ねて描いた絵を制作するかたわら、本の装丁や挿絵、広  
告のビジュアル、ファッションブランドの洋服や着物の絵  
柄などを手掛ける。主な展覧会、2013年「MIDORI  
KAMBARA Exposition」(Miki MIALY ミキミアリー／フラン  
ス)、2017年「蒲原みどり展 Small Garden」(オリエアート  
ギャラリー／東京)ほか多数。主なブックデザイン、絵本  
「図書館の子」(文・佐々木謙、絵・蒲原みどり、HAJ出  
版)、書籍「五十嵐淳／状態の構築」(TOTO出版)など。

出会った風景や匂い、  
記憶の断片を標本に

——今号からWAVE TIMESの表紙を描きますが、  
その思いをお聞かせください。

北海道に暮らす私たちは、春夏秋冬という  
季節に暮らしの節目を重ね合わせ、日々さまざまな  
風景と出会いながら生きています。WAVE  
TIMESの表紙も北国の自然の風景を絵で綴って  
いきたい。私の絵を、いつかどこかで見た懐かしい  
風景に重ねて見ていただけたらうれしいですね。  
普段制作している絵画は大きなサイズが多く、  
鳥になったように全体を眺めながら描きますが、  
今回は細部を拡大して見るようなマクロの視点  
にこだわって、緻密な風景を描きたいと考えてい  
ます。

——花や鳥など自然のモチーフを用いた作品が  
多いですが、テーマ性やこだわりについてお聞か  
せください。

幼い頃から何かを観察したり、ゆっくり歩いて  
外の空気を吸ったり、あまり子どもらしくない



表紙の作品  
大きく膨らんだつぼみは次々に咲きはじめそれを見届ける様に佇む鳥。新たな季節の訪れを告げるものたちの囁きを描いた作品。紙に描いた花びらを切り抜き、一枚ずつ押花のように重ね、一輪の花が形となる。同様の工程でできた植物や生き物のパーツを繋ぎ合わせ、作品は完成する。

子どもでした。春の野原で摘んだ花を押し花にし  
たり、夏の終わりにセミの抜け殻を見つけて感  
動したり、秋には落ち葉を拾って標本を作った  
り。やがて、それらに出会ったときの風景や匂い  
などが呼び起こされるようになり、あのときの  
光景そのものを標本にできないだろうかと思  
え、表現した作品が10年前から発表している「風  
景画シリーズ」。たとえば、咲いていた木蓮の花  
を見上げたとき、花の側にいた鳥は、風が吹いて  
瞬きをする間に飛び去っていた。そんな記憶の断  
片を標本にしたいと思い、作品を作り続けてい  
ます。「あの鳥は何をしていたの？」と聞かれる  
ことがあります。「きっと次の風の合図を待つ  
ているのだと思います」と答えます。

絵には見えない感情を  
呼び起こす力がある

——創作する上で大切にしていることは何ですか？

近年は海外に行く機会も増えて、古い建物や  
教会を巡ったり、いろんな視点からランドスケ  
ープのひとつとして建築や自然環境、人の暮らしや  
文化を見つめたりします。それを北海道に当て  
はめた時にどんな香りがするんだろう、ここは同  
じ情景だと空想しながら。大人になってから感  
じることも多くあり、知りたい情景、見てみたい  
ものは尽きないですね。花のつぼみが開いて咲く  
瞬間をどうしたら見ることが出来るだろう？雪の  
結晶をじっくり見たいけど、指に触れた瞬間消  
えてしまう。そんな疑問や不思議さに焦がれな



上: Garden #18 (2015年)  
背景に金箔を使用した横幅4メートルの絵画作品。油彩による独特の質感と金箔  
の風合いが相まった作品は、箔押し師と呼ばれる職人とともに仕上げている  
右: 露草野花園 (2020年)  
日本のファッションブランドより依頼を受け絵柄を手掛けているオーガニックコットン  
製の着物シリーズ。このほか、帯や扇子、日傘などのアイテムにも絵が施されている



から、その瞬間に立ち会  
いたいと願いつづけて、透  
明な一瞬を忘れないよう  
に暮らしていきたいと思  
っています。

——創作活動における  
喜びとは何ですか？

風景画シリーズを初  
めて見た方が「国も時  
代も新しいか古いかも  
わからないけど、いつか

どこかで見た風景」と言ってくださったんです。  
自分の記憶をもとに描いたものが、その人の遠い  
記憶を呼び起こしたんですね。新しい出会いな  
のに懐かしい気持ちになったり、初めて見るのに  
いつかどこかで見た風景だと感じたり、それは  
過去の記憶が今の自分へ呼びかけた瞬間であり、  
そして未来へつながっていると気づかせてくれる  
瞬間でもある。絵には目に見えない感情を呼び  
起こす力があると気づかされ、新たな手がかり  
を得た、とてもうれしいことでした。

——今後取り組んでみたいことは何ですか？

2012年に北海道出身の作家、佐々木謙さん  
の童話を絵本にするお話をいただき、絵本の仕  
事に携わるといって夢を叶えることができました。  
謙さんの文章を読みながら、心に浮かぶ風景を  
絵に表す、魂に響くような幸せな時間でした。  
もしまた夢が叶うなら、自分の絵と文章で本を  
作りたいですね。それが懐かしい風景画として  
人々の記憶に残れば、幸せなことだと思います。

図書・情報館の

# 司書のお仕事

Job of librarian



今回お話を伺った札幌市図書・情報館の司書、中村吏志さん

司書とは、図書の収集や整理、調査相談など図書館の専門の事務を担う職員です。一般的には、本の貸し出し業務を主に行っているイメージが強いかもしれませんが、その仕事内容は多岐にわたります。では、既存の図書施設とは異なる、ビジネス世代向けの調査相談・情報提供に特化した札幌市図書・情報館における司書のお仕事とは——。実は意外と知られていない、司書のお仕事を深掘りするシリーズ企画、第一弾は「棚づくり」へのこだわりに迫ります。

「課題解決型図書館」という新たなコンセプトで誕生した札幌市図書・情報館は、図書の分類や並べ方、展示方法もこれまでの公共図書館とは一線を画しています。現在、国内の図書館では、日本十進分類法（NDC）による分類が一般的です。「でも当館はNDCを参考にしつつも、その順番に並べていません」と、司書の中村吏志さん。

「例えばビジネスコミュニケーションはNDCだと、人生訓や教訓が1類（哲学）、人間関係が3類（社会科学）、セールスマンシップが6類（産業）、話し方が8類（言語）と、バラバラの棚に並んでいます。そこで当館では、テーマ別にさまざまな分類から本を集めて棚を構成しています。時間も手間もかかりますが、利用者の視点でわかりやすい棚を目指してがんばっています」

## テーマ別チームによる同館独自の棚づくり

札幌市図書情報館では16人の司書が、製造業やIT関連などを担当する「鉄」、サービス業、医療・福祉などの「花」、金融、

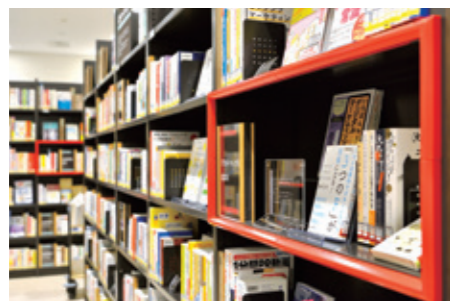
起業・経営などを扱う「金」、農林水産や公共分野などの「土」と、テーマ別に分けられた4チームで棚づくりを行っています。では、どのような作業を経て棚はできていくのでしょうか。

「僕は鉄チームなのですが、例えばIT関連の棚なら、まずは業界の研究から始めます。ある程度わかっただら、その業界の基礎的な本を読んで細かな部分を学んでいき、専門誌や新聞で最新の動向をチェックしつつ、いま必要とされている情報をとらえてテーマを設定、本を探していきます。必要とされる情報はほとんど変わるの、日々その繰り返しですね」

## 利用者が本当に欲しい情報へ棚自体がスムーズに誘導

同館の棚はWORK、LIFE、ARTと3つの大きな枠組みがあり、それぞれに大・中・小テーマを設けているのが特徴です。例えば「LIFE」なら、大テーマの「暮らし」の棚に中テーマの「住まい」があり、さらにその下に「家づくりはこだわりたい」「インテリアを愉しむ」「こんな暮らしを

夢みてる」などの小テーマが並びます。棚の左上から順に目を走らせていくと、こちらの思考の流れに沿うように、また疑問や要望に応えるようにテーマが続き、まるで棚と会話を交わしているような感覚に。「棚自体が、利用者の求めている情報へ自然に導いてくれるのが理想。だから本も、そのテーマの入門書的なものから玄人向けまで、少しずつ深くなっていくような選書、並べ方をしています。そしてより専門的なことを知りたい場合は、カウンターに来ていただければ、担当の司書が対応いたします」。



期間限定の棚「ハコニワ」

仕事柄が滲み出る？  
**司書あるある**

「一度読んだ本なら、例えば『あの一行』とか『あの内容はどこに書いていたっけ』という場所を、かなりの速さで探し出すことができます。なぜかは自分でも分かりませんが(笑)」(中村さん)

また、同館ならではの特色と言えるのが、赤枠で囲まれた棚「ハコニワ」です。こちらは旬の話題や、いま取り上げたい情報を盛り込んだ期間限定の棚で、司書や各チームの思いが反映されています。「棚づくりではテーマ設定も本の置き方も、利用者視線をととても大切にしています。皆様が抱えている仕事や生活の課題解決が当館の使命ですので、『この棚があつて助かった』と言われるような場面を、これからも増やしていきたいですね」

# アートと日常が交差する 西2丁目地下歩道映像制作プロジェクト

地下街オーロラタウンと札幌市民交流プラザを繋ぐ西2丁目地下歩道。その壁面をスクリーンとし、映像作品が上映されているのをご存じですか？  
開館年から始まった「西2丁目地下歩道映像制作プロジェクト」。歩行空間×映像メディアという実験的な試みのコンセプトや今後の展開を札幌文化芸術交流センターSCARTSの担当者に聞きました。

野口里佳「虫・木の葉・鳥の声」

西2丁目地下歩道映像制作プロジェクト  
上映時間【9時00分～21時00分】

大木裕之「トシシ」

奇数時 ◎毎00分 ◎30分  
偶数時 ◎毎00分

野口里佳「虫・木の葉・鳥の声」

奇数時 ◎毎15分 ◎45分  
偶数時 ◎毎15分

スタジオロッカ「UNDER UNIVERSE」

偶数時 ◎30分

地下歩道の壁面に、4面プロジェクションによる幅12mの横長スクリーンで映像作品を上映する「西2丁目地下歩道映像制作プロジェクト」。歩行空間という特殊性を活かしながら、映像メディアの実験的な表現や可能性を模索し、実践していくことをコンセプトに始まった、チャレンジングな取り組みです。毎年、1組ないし2組の作家に依頼し、この空間のための映像作品を制作しています。

2018年度は、札幌を拠点にさまざまな映像作品を手がけるスタジオロッカによるアニメーション作品『UNDER UNIVERSE』を制作。2019年4月から一年間にわたり、上映をしてきました。そして2019年度には、映画監督・美術家の大木裕之さんと写真家の野口里佳さんに新作の制作を依頼し、完成した『トシシ』（大木裕之作品）と『虫・木の葉・鳥の声』（野口里佳作品）の2つが、この4月から上映ラインアップに加わりました。

札幌市民交流プラザという、表現に触れる施設への入口だからこそ、現代を生きる作家による、「今」を捉えた作品に触れて欲しいと担当者は話します。「日常的に誰もが通れる歩道だからこそ、きちんと作り込まれた作品に触れられる場所にしていきたい。少し視線をそらすだけで『こんな素敵な作品に出会えるんだ』『こんな表現があるんだ』と気づいていただければ」。

2年目を迎え、今後の展開も楽しみながらプロジェクト。「これから年々作品が増えていき、通るたびに新しい発見や出会いのある空間になっていきます。ゆくゆくは、若い作家にも『ここで作品を発表したい』と思われるような、クリエーターにとって憧れの場に成長してくれると、うれしいですね」。

札幌市民交流プラザの玄関口が  
気鋭の映像表現と出会う入口に



MORIHICO が手掛ける札幌市民交流プラザ2階にある「レストラン・ダフネ」。コーヒーブランドがフレンチレストランを経営するのは非常に珍しいですが、オーナーの市川卓介さんは、前代未聞のチャレンジを決めた理由を「カフェとフレンチレストランに共通点を感じたから」と振り返ります。「人々がカフェに来る動機は、喉が渴いたというよりも、その空間に身を置きたいという場合が多く、私もそのためにおいしいコーヒーを支える空間価値を長年考えてきました。同じようにフレンチレストランもお腹が空いたからと選択する人は少ないと思います。そう考えると私たちは門外漢ではなく、MORIHICOだからこそ提供できる空間があると思っただけです」。

古里裕之シェフに全幅の信頼を寄せて料理を任せ、自らは全責任を負って空間づくりを励んだという市川さん。こだわりは随所にちりばめられています。なかでもMORIHICO.らしさが色濃く現れているのが、不ぞろいのイースタチ。市川さんがこれまで手掛けてきた店では画一的な家具を用いることがなく、1階の「MORIHICO 藝術劇場」も異種類のイスやテーブルを並べながら一体感のある空間が構築されています。「ダフネ」も同様にひとつのテーブルにダイニングチェアやウィンザーチェア、ベンチなど種類の違うイスが並びます。「モダンなデザインが現代にも通用すると感じた」と

英国ミッドセンチュリー家具を代表するアーコル社の1940〜50年代のビンテージ・チェアを採用し、一緒に置く特注のベンチは「海外のレストランを意識して、日本の飲食店では組み合わせられることの少ないブルーとイエローの配色にした」とこだわりを明かしてくれました。

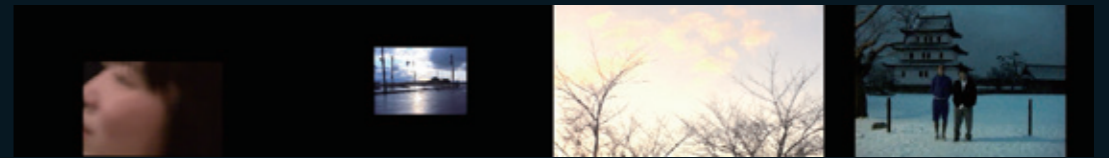
さらに市川さんが空間づくりにおいて、最も大切にしているのが、「本物」であるということ。「ダフネ」では、先述のアーコル社のビンテージ・チェアもテーブルもすべて天然の無垢材でできています。空調設備の整っている公共施設は乾燥しやすく、本物の木は割れたり、歪んでしまいうリスクがあり、実際2018年10月にオープンしてから何度も修理に出しているそう。でも、市川さんは「オベラもそうですが、レストランも総合芸術。料理はもちろん、空間演出のひとつひとつにも妥協ができません。手間やお金が掛かっても、本物のある空間で日常を離れた「プチ旅行」のような時間を楽しんでもらいたい」と労を惜しみません。

コーヒーと空間の双方を高め合うカフェを展開してきたMORIHICO.だからできた、新しいスタイルのフレンチレストラン。「ダフネ」では、洗練された食事とともに、ぜひ市川さんの審美眼で選び抜かれた「本物」に囲まれた空間も味わい尽くしてください。

MORIHICO. だからできた、“本物”のレストラン。



今回の新作と、このプロジェクトについて伺いました。



「トシシ」(12分)



映画監督 / 美術家。1964年生まれ。東京都出身。高知県、東京都、そのほか各地拠点。東京大学工学部建築学科在学中の80年代後半より映像制作を始め、89年から北海道松前町を中心とした映像作品群「松前君シリーズ」を開始。90年に「遊泳禁止」がイメージフォーラム・フェスティバル審査員特別賞を受賞。95年に「HEAVEN-8-BOX」が第45回ベルリン国際映画祭ネットバック賞を受賞。その表現活動は映像制作のみに留まらず、インスタレーション、パフォーマンス、ドローイングやペインティングにまで及び。

Hiroaki Oki  
大木裕之

歩き過ぎてゆく日常の中のふとした非日常——

——今回の作品コンセプトをお教えてください。

現代の都市における人と環境の個と全体のさまざまな断片と集積/連繋を光と言葉と場の時間と美とエネルギーの認識のひとつに、認識の動体と神秘。

——横幅12mの映像作品を制作するにあたり、意識したことは？

「鑑賞」とは違う可能性・歩き過ぎてゆく日常の中にふとした非日常が、やわらかく、かつ鋭くも、とおりかかり、まじわりつつ、意識/無意識に組成/組織/消滅/発生。

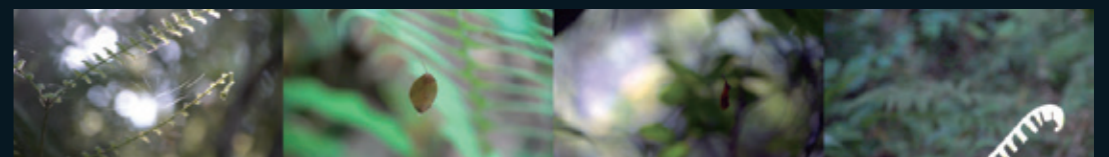
——本プロジェクトの取り組みにつきまして、どのような感想をお持ちですか？

映像がさまざまな都市生活にあふれかえって

いるなかで、なにがしかなさやかながらにも新しい価値をもたらすことの可能性のある貴重な取り組みであると思います！

——作品を鑑賞する人々も含め、読者のみなさんにメッセージを。

とおりかかったとき、また何度もとおりかかった時、ふっと、ひとときの微細なエネルギーの自他・ふりかえり、横目、背後に、たずみ、うけとり、呼応、たのしみ、おどろき、よろこび、疑問、かえがえのなさ、をほんの一瞬にでも感じていただけたらと思います。「理解」や「納得」「追従」ではない中のポジティブ、光/エネルギー☆自分の中の「管理」に風通しを☆



「虫・木の葉・鳥の声」(13分)

地上の光を感じる作品、深呼吸をしたくなるような作品を

——今回の作品コンセプトをお教えてください。

私は沖縄に住んでいるので、いつも北海道に憧れています。でも北海道に着くと、沖縄のことを考えている自分に気がつきます。自分の足元を見つめるために、沖縄の山に入ってみることにしました。

——横幅12mの映像作品を制作するにあたり、意識したことは？

一つの画面で完結するのではなく、四つの画面、映像が合わさって作品になること。それでいて、四つの映像が一度に見れなくても成立する作品になっていること。

——本プロジェクトの取り組みにつきまして、どのような感想をお持ちですか？

美術館などと違って、偶然見してしまう、不意に出会ってしまう、という点で難しいプロジェクト。でもだからこそ、ここでしかできないことがあると思いました。

——作品を鑑賞する人々も含め、読者のみなさんにメッセージを。

地下の空間なので、地上の光を感じる作品、深呼吸をしたくなるような作品が出来たらと思いながら制作をしました。見た人が何年経ってふとワンシーンを思い出したりする、そういうものになっていたらいいな、と思っています。



写真家。1971年生まれ。さいたま市出身。那覇市在住。84年日本大学芸術学部写真学科卒業。大学在学中より写真作品の制作を始め、以米国内外で展覧会を中心に活動。微視と巨視を行き来するような独自の視点、人間の謎に触れるような対象の選択、その透명한色彩と詩情豊かな表現力は国内外から高い評価を受け、写真の世界だけでなく、現代美術の国際展にも数多く参加している。国立近代美術館(東京)、クッゲンハイム美術館(ニューヨーク)、ボンビドゥー・センター(パリ)などに作品が収蔵されている。

Rika Naguchi  
野口里佳

歴史と芸術が響き合う

小樽芸術村  
OTARU ART BASE

〒047-0031 小樽市色内1丁目3-1 [似鳥美術館] <https://www.nitorihd.co.jp/otaru-art-base/>

le trois

キレイ、ステキ、オイシイ。

le trois  
ル・トロワ

地下直結

大通西1丁目  
(大通駅24番出口直結)

営業時間 10:00~21:00  
(レストランは11:00~23:00)  
※店舗により異なる場合があります。

創造都市さっぽろ WAON

創造都市さっぽろ WAON

「創造都市さっぽろWAON」は、札幌市の文化芸術振興を応援します。

- ご利用金額の一部を札幌市に寄付させていただき、札幌市の文化芸術振興に活用されます。
- 本カードデザインは、札幌市立大学の学生が制作したイラストを採用しました。

AEON イオン北海道株式会社

「若い人たちにオペラの新しい楽しみ方を」という思いから企画された新感覚パフォーミングアーツ「Creative Opera Mix」。hitaruが主催し、札幌のアーティストが創り上げた本作品について、企画の中心人物にその思いを伺いました。



2020年2月15・16日、札幌市民交流プラザ3階クリエイティブスタジオで「Creative Opera Mix」が上演されました。この公演は、札幌市民交流プラザがゼロから企画・制作し、札幌発の事業として実施されました。札幌カルチャーシーンの最前線アーティストが集結し、オペラ×ダンス×CD」の新感覚パフォーミングアーツを創造するプロジェクトです。

2日間の公演は、いずれも満席。第1部は「アイダ」の凱旋行進曲、「リナルド」の「私を泣かせてください」、「トゥーランドット」の「誰も寝てはならぬ」など、有名オペラ作品をジャズ、ロック、ヒップホップなどでアレンジした演奏を、第2部はビゼーの「カルメン」を現代的にアレンジし、ストリートダンスを交えて、情熱的でエキサイティングなステージを繰り広げました。

チーフプロデューサーの高橋秀典劇場事業課長は「今回の作品は、参加した人たちにとって未知の世界だったはず。観客の反応は『スゴイ！』『感動した』というシンプルな声が多く、内面から湧き上がってくる率直な言葉がうれしかったですね。2日間、客席は大いに盛り上がり、観客の皆さんはパワーをもらって元気になって帰っていく印象がありました。ソブ

ラノの川島沙耶さんはロックやジャズは歌ったことはなく、DJ TAMAさんやダンサーのSHOKOさんはオペラを観たこともなかった。そんな皆さんがそれぞれに解釈し、それぞれがアイデアを提案してカタチになっていきました。また、劇場のことを熟知しているEinoの舞台技術チームが、希望する演出に対して適切なプランを提示してくれたことも大きかったと思います」と語ります。客層は若い人が多く、今回の舞台を見て通常のオペラを観たくなったという声もあり、オペラのファン層を広げようという当初の目的を一定程度、実現できました。「ジャンルを超えたアーティストたちの化学反応も起ころ、全国でも類を見ない新しい取り組みとして、今後一層深めていきたいと思っています」。

今後の展開については「再演を望む声も多くいただいておりますが、今回の作品をベースに、さらに磨きかけたものをお届けしたいと思っています。将来的にはEinoを会場に、より迫力を追求したステージを目指していきたいですね」。

◎次回開催決定！  
2021年3月13日「土・14日「日」  
※チケット発売等、詳細についてはHPにてお知らせいたします。





trans  
cosmos  
people & technology

探せる・見つかる・相談できる/  
求人サイトなら

Work it  検索

血液で解決できること、  
知っていますか？

勇気会 医療法人  
**北央病院**

札幌市厚別区青葉町 11 丁目 2-10 (南郷通沿い)  
TEL.011-892-8531 (代)

生活協同組合コープさっぽろ [CO・OP 共済ニュース]

組合員の皆様の暮らしに必要な保障を支える

組合員の声から生まれた  
**CO・OP 共済**

家族一人ひとりにあったコースを  
お選びいただけます

たすけあい あいふくす  
プラチナ85 ぐとあい

資料請求はお気軽に! ☎ **0120-25-9431** □ <http://coopkyosai.coop>  
コープさっぽろ各店舗またはトック配達担当者までお問い合わせください



Hokusei Gakuen University  
**北星学園大学**  
北星学園大学短期大学部

**Coca-Cola**

～北の大地とともに～

北海道コカ・コーラボトリング株式会社  
HOKKAIDO COCA-COLA BOTTLING CO., LTD. <コカ・コーラ指定会社>

TANAKA MEDICAL GROUP

大きな輪であなたを支えます

笑顔絶やさず。優しさ忘れず。  
タナカメディカルグループ

**タナカメディカルグループ**  
www.tanakamedical.net

<b>病院</b>	<b>住まい サービス付き高齢者向け住宅</b>
札幌田中病院 334床	ライフコート宮の沢 83戸
札幌緑誠病院 342床	ライフコート西野 82戸
札幌宮の沢病院 355床	ライフコート手稲 81戸
<b>介護</b>	ライフコート手稲西 78戸
介護療養型老人保健施設 博友会 127床	ライフコートガーデン南館 81戸
特別養護老人ホーム 愛輪園 90床	ライフコートガーデン東館 80戸
介護老人保健施設 愛の里 100床	ライフコート西宮の沢 80戸
ケアハウス ホワイトキャッスル 100床	ライフコートステラ 51戸

**SLIDE MONSTERS**  
JAPAN TOUR 2020  
"TRAVELERS" in Sapporo

スライド・モンスタース ジャパン・ツアー2020 "トラベラーズ"

**2020.6.23 tue open 18:00/start 19:00**  
札幌コンサートホール Kitara [小ホール]  
全席指定(税込): 6,000円 ※未就学児の入場はご遠慮願います。

ご購入・お問い合わせ **TEL.0570-00-3871**  
道新プレイガイド 検索 [営業時間] 10:00~18:00(日曜定休)

安全と豊かな「カーライフスタイル」をトータルサポートいたします。

Hokkaido  
**BUBU**  
IMPORT CAR DEALERS  
**MID**

株式会社 北海道ブブ <https://bubu-iss.com>

**B.ARMS**  
ビーアームズ

ボディは、生き方。

パーソナルトレーニング×痩身エステ  
～自分史上最高の「美ボディ」を～

**PARSONAL BODY MAKE**

無料カウンセリング受付中!  
**TEL 011-252-9226**

【営業時間】 7:00~23:00  
札幌市中央区南1条  
西4丁目7-1クリエイティブビル9F  
【交通アクセス】  
◎札幌市電 西4丁目駅 徒歩1分  
◎札幌地下鉄大通駅 徒歩3分  
【ホームページ】  
<https://www.b-arms.co.jp>  
(パーソナルボディメイク B.ARMS)

WEBでのカウンセリング  
お申込みは  
B.ARMS公式ホームページで

Hotel Monterey Group

ホテルモントレで  
異国情緒を味わう

まるで異国に訪れたようなヨーロッパ  
テイストの館内で優雅なひとときを  
お過ごしください。

「伸びる」  
「できる」  
にはワケがある。

RENSEIKAI GROUP

個別指導 **3.14** 可能性は無限

北海道ミルククッキー  
**札幌農学校**

KINOTOYA

北海道大学認定

チラシクーポンが  
スマートフォンに届く!  
丸井今井  
札幌三越 **LINE**

ご登録は  
コチラ

marui imai MITSUKOSHI

nitaru OFFICIAL SPONSORS

nitaru OFFICIAL SPONSORS



冠婚葬祭  
あいプラン つみたててる?  
**会員募集中!**  
AIPLAN  
（お問い合わせ・お申し込みは）  
●お客様相談センター  
☎0120-335-924

**DAFNE**  
RESTAURANT  
フレンチシェフが作る  
牛と海老のこだわり本格カレー  
TAKE OUT OK Tel 011-211-0813

**大和証券**  
Daiwa Securities  
札幌支店 電話011-214-6111  
〒060-8601 札幌市中央区大通西3丁目7番地  
(北洋大通センター2階)

hug everyone.  
さっぽろ東急  
**TOKYU**

The Power of Nature  
**AminoUP**  
株式会社 アミノアップ

石部基実クリニック  
**人工股関節置換術**  
による治療を行っております。  
011-206-7688 平日9:00~18:00 札幌市中央区大通西5丁目1-1  
《完全予約制》桂和大通ビル3810階 大通駅3番出口 徒歩1分

**JAPAN AIRLINES**  
AIRBUS A350  
札幌(新千歳) - 東京(羽田)線、好評運航中  
www.jal.co.jp/dom/A350/

**福** 株式会社 福山倉庫

**伊藤組土建株式会社**  
代表取締役社長 玉木 勝美  
札幌市中央区北4条西4丁目1番地 TEL 011(241)8477

誠実の一路を開拓者精神で貫く  
**岩倉建設株式会社**

**富士メガネ**

**HAC**  
HOKKAIDO AIR SYSTEM

**岩田地崎建設株式会社**  
代表取締役社長 岩田 圭剛  
本社/札幌市中央区北2条東17丁目2番地  
URL http://www.iwata-gr.co.jp

医療法人社団 愛育会  
**大通り矯正歯科**  
www.odori-kyousei.com

**北海道科学大学**  
北海道科学大学短期大学部  
**+Professional**

ハートフルネットワーク  
**北海道中央バス**

学校法人  
**札幌大谷学園**  
札幌大谷大学 札幌大谷高等学校  
札幌大谷大学短期大学部 札幌大谷中学校  
札幌大谷大学附属幼稚園 札幌大谷学園附属音楽教室

**札幌市交通局**  
http://www.city.sapporo.jp/st/  
hitaruにお越しの際は便利な地下鉄をご利用ください。

北海道  
**でんき保安協会**

**丸彦渡辺建設株式会社**  
代表取締役社長 藤城 英樹  
札幌市豊平区豊平6条6丁目5番8号 TEL(011)811-8121

日本新三大夜景  
**札幌**  
SAPPORO Okurayama SKI JUMP STADIUM  
札幌 大倉山ジャンプ競技場  
〒064-0958 札幌市中央区宮の森1274  
TEL.011-641-8585(大倉山総合案内)  
※料金・営業時間等の詳細はHPでご確認ください。

もうすぐ**50年**  
49年目の  
**さっぽろ地下街**  
オーロラタウン ■ ポールタウン

公益財団法人  
**萬田記念財団**

**三井のリハウス**

CLASSIC SAPPORO  
これが、  
北海道の  
ビール。  
CLASSIC ONLY 北海道!  
ストップ!未成年飲酒・飲酒運転 サッポロビール株式会社

**ANA CROWNE PLAZA**  
AN IHG® HOTEL  
SAPPORO

北海道のおいしさを、まっすぐ。  
**よつ葉**

**Life & Ceremony Co.,Ltd**  
https://landc.ltd  
人を変える 白衣の天使  
介護 ほつと 看護

医療法人 明日葉会  
**札幌マタニティ  
ウイメンズホスピタル**

**JB** 人と環境にやさしい  
**ジェイ・アール北海道バス**

hitaru OFFICIAL SPONSORS